

KNUT

KOREA NATIONAL
UNIVERSITY OF
TRANSPORTATION

Connect the World

WWWAY

www.ut.ac.kr



國立韓國交通大學校
KOREA NATIONAL UNIVERSITY OF TRANSPORTATION



KNUT

拥有110多年历史与成就的韩国唯一一所
特性化综合大学

深得国家与社会信赖的大学

Want customized

Autonomy

necessarY

视野	2
KNUT的历史	4
校长致辞	6
三个校区	8
BESTKNUT	10
Connect the World	26
融合技术学院	28
工科学院	30
人文社会学院	32
保健生命学院	34
铁道学院	36
未来融合学院	38
自由专业系	40
教养系	
融合教育创业系	
研究生院	42
附属机构	46
校园地图	50

History of KNUT

KNUT的悠久历史是韩国实用教育的内源力所在。

勇于创新、勇于创造、不断探索发现、不断挖掘无限潜力，
114年的历史是韩国交通大学开创未来、迎接新时代的内源力所在。



- 1914. 04 建立清州慈惠医院助产科和护士养成所
- 1948. 03 建立忠清北道道立清州医院附属高等护理学校
- 1953. 07 改名为清州护理高等技术学校



- 1962. 06 建立忠州工业初级大学
- 1966. 03 建立忠州工业高等专科学校
- 1974. 03 建立忠州工业专科学校
- 1993. 03 建立忠州产业大学
- 1999. 03 改名为忠州大学

- 1982. 02 获准成立国立清州专科学校
- 1999. 03 改名为国立清州科学大学



- 2006. 03 忠州大学和清州科学大学合并
- 2012. 03 忠州大学和韩国铁道大学合并
韩国交通大学正式成立



- 2018. 06 第7任校长朴俊勳就任



历史的出发

综合大学的摇篮

合并的开始

BEST KNUT, 新的飞跃



- 1905. 05 建立铁道吏员养成所



- 1967. 03 改名为铁道高等学校
- 1979. 01 重组为铁道专科学校 (2年制)
- 1999. 03 改名为韩国铁道大学

- 2010. 03 以一般大学建校
- 2012. 03 新设教育研究生院
- 2012. 05 新设融合教育学院
- 2012. 07 新设学生实习支援中心和创业教育中心
- 2013. 01 创建空军学生军事教育团 (ROTC)
- 2016. 02 开设忠清北道经济创新中心思想库
- 2017. 10 开设潘基文青年展望中心



- 2018. 07 获批国立大学培养项目
- 2018. 08 被选为大学基础质量评估自律改善大学
- 2019. 02 被选为教育国际化质量认证大学 (IEQAS)
- 2019. 04 获批社会定制型产学合作协助先导大学培养项目
- 2019. 04 获批大学终生教育体制培养项目
- 2019. 05 被选为初期创业套餐项目主办机构
- 2019. 05 连续10年获批高中教育贡献大学支援项目
- 2019. 05 新设未来融合学院



学生至上 重视教育 国立韩国交通大学

国立韩国交通大学是韩国唯一一所交通特性化综合大学，作为地区重点大学，我校已经实现了三个校区基础设施的构建和教授教育、研究能力的提升。我校正以帮助获取社会所需的各种实践能力为目标，持续稳步向前发展。

提高教育价值的开放型大学

韩国交通大学以“探求真理、创造未来、服务人类”的教学理念，凭借400多名师资力量、高水平的教育系统和细分化的专业，着力于培养各领域的创新型领导人才。本校由三个校区组成，分别为以智能汽车、航空、工学、人文社会学为中心的忠州校区（学校本部），以保健、医疗、生命科学为中心的曾坪校区和以铁道为中心的义王校区。我们通过现场实习为中心的实用教育致力于培养具有国际视野的未来人才。

连接现在与未来的大学

跟随第四次产业革命的脚步，我校以开放的态度和“Connect the World”的理念，为实现连接现在和未来、知识和实践、地区和世界的远大目标而奋力向前。为了实现大学发展愿景和培养先进人才的任务，我校不断自我改善。在此努力下，我校已获批社会定制型产学合作协助先导大学培养项目、大学终生教育体制培养项目，被评选为初期创业套餐项目主办机构，并已获批高中教育贡献大学支援项目（连续十年）。韩国交通大学通过以需求者为中心的教育课程，着力于培养符合国家和社会要求的、具有创造性知识的未来型人才，为提高以学生为中心的教育服务满意度而不断努力。

综合素养型人才，
创新型专家
国际型领导人

韩国交通大学的人才观

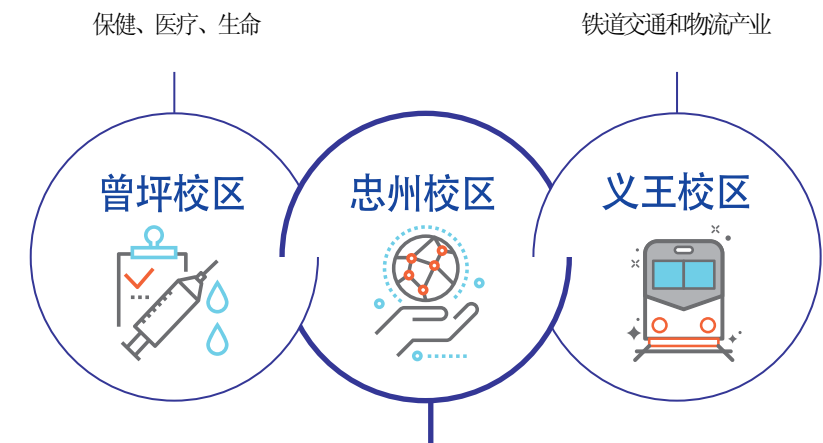
Connect the World, 面向世界的大学

韩国交通大学通过具有国际视野的各种跨国项目来培养面向全世界的领导人才。我校企划并运营着多个以学生为中心的全球能量强化项目：帮助学生海外就业的K-MOVE学校项目、海外志愿活动、语言研修、国际合作大学交换生项目等。此外，我们在全校学生人文素养得以巩固的基础上，大力鼓励学生掌握一门以上外语，并通过潘基文展望中心支持学生发展培养成为具有国际视野的高级人才。为此，我们与中国、日本、美国、俄罗斯等国的著名大学和研究机构签署了国际交流协议，大力支持学生的海外访学和进修项目，并定期举办国际研讨会，建立持久的国际交流合作网络，着力培养具有国际实力的人才。韩国交通大学将通过培养创意(V)，革新(I)，实践(P)型人才，提高专业性和效率性，成为为国家发展和社会福祉做出贡献的全球交通领袖的摇篮。

国立韩国交通大学 校长 朴俊勳



特性化的产业园区， 建立起3个各具地区特色的多元校区



智能汽车、航空
 新能源零配件原材料、IT技术
 新一代能源技术、IT配件材料
 社会基础及建设、环境
 人文社会、体育、艺术

在三个特性化校区 培养未来人才

韩国交通大学是由以智能汽车、航空、工学及人文社会学为中心的忠州校区，以保健、医疗及生命科学为中心的曾坪校区，以未来铁道为中心的义王校区，这三个校区构建了韩国唯一的一所交通特性化综合大学。

为了培养适应新时代产业的综合性人才，我校已建立起高素质的教师队伍、以学生为中心的高水平教育系统以及多样化的专业项目。



BEST

培养适应未来产业的综合性人才
是韩国交通大学的发展目标。

韩国交通大学向教育竞争力第一位这一目标的迈进，已通过各种引人注目的成果在政府财政支援项目和外部机构评估中得到了认可。此外，我校以学生为中心的教育系统也为我们实现未来蓝图开辟了道路。

2018 - 2022

获批国立大学培养项目

5年共获资助 **140** 亿韩元

2019 - 2021

获批大学创新支援项目

3年共获资助 **120** 亿韩元

2019 - 2021

获批社会定制型产学合作协助先导大学培养项目

3年共获资助 **100** 亿韩元

2019 - 2022

获批大学终生教育体制培养项目 (LIFE)

4年共获资助 **30** 亿韩元

2010 - 2019

连续10年获批高中教育贡献大学支援项目

10年共获资助 **80** 亿韩元



LEADER &



CORE

获批社会定制型产学合作协助 先导大学培养项目(LINC+)

2019年4月, 我校“社会定制型产学合作协助先导大学培养项目(LINC+)”获教育部批准, 此后三年(2019~2021) 将利用100亿韩元的项目资金开展针对地区特色的多种产学合作项目。韩国交通大学的LINC+项目在机械原材料零部件产业、氢产业等各种地区特色产业领域构建合作中心, 不仅为地区社会和企业提供量身定做的All-set支援, 并且还将致力于促进旅游文化、健康家庭支援等与地区社会共同发展的项目。此外, 我校将从开设和运营社会定制型教育过程到与学生就业建立关联, 努力与产业界共同建构创新型产学合作教育体系, 促进社会定制型教育的发展, 进而为推进与地区社会的可持续协助体系的发展而发挥引导作用。

获批大学创新支援项目

2019年2月, 我校获批教育部主管的大学创新支援项目。到2021年为止, 将获得约120亿韩元的项目资金。大学创新支援项目是现有的ACE+(加强自律力量)、CK(特性化)、PRIME(产学联合)、CORE(人文)、WEUP(女性工学)等5个项目统合而成的项目。为了实现成为一所“培养未来产业量身定做型融合人才的创新大学”这一发展目标, 韩国交通大学将以培养创意融合型实务人才、强化一体型的产学合作、培养符合地区产业特色的人才、构建价值共享的地区生态、构建以学生为中心的未来型校区等为战略发展方向, 充分利用创新支援项目, 挖掘潜力, 努力发展成为“重视教学的大学”。

获批大学终生教育体制培养项目(LiFE)

2019年4月, 我校获批教育部和国家终身教育振兴院主管的“2019年大学终生教育体制培养项目(LiFE)”。此后4年, 我们将充分利用项目资金, 与其他获批大学建立相互协议体系以促进K-MOOC共同课程开发、优秀案例挖掘与推广、共同宣传等能够扩大大学终生教育体制的多种活动。韩国交通大学将不仅以现有的学历生为中心, 还将设置针对成人学习者的专门学位课程, 由此为扩大国民参与高等终身教育机会而发挥作用。

定制型教育的领军者 国立韩国交通大学



UNWAVERING



连续10年获批高中教育贡献大学支援项目

我校一直以来积极响应政府的大学入学途径简单化及强化透明性的政策，并为实行以学校教育为中心的招生制度而不懈努力。至2019年5月，我校已连续10年获批高中教育贡献大学支援项目。为了实现大学教育资源的均衡分配，韩国交通大学提出了扩大均衡机会选拔比例、加强面向弱势群体的大学入学信息提供等“高中教育贡献大学支援项目”的先导性模式，今后也将为提高大学入学途径的简单化与公正性而不懈努力，积极主动实行以学校教育为中心的招生制度，努力推动高中教育支援。

被评选为初期创业套餐项目主办机构

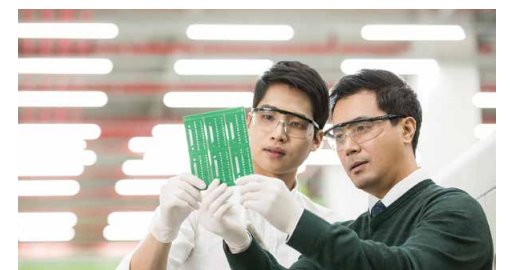
2019年5月，韩国交通大学被选为中小风险投资企业部推动的“初期创业套餐项目”的主管机构。初期创业套餐项目是中小风险投资企业部投入1,027亿韩元预算，在全国选定53个主管机构，来支援(预备)创业者的一个项目。是将原有的创业先导大学培养项目、智能风险投资校园、世代融合创业校园这几个项目融为一体，为集中支援初期创业者而设立起来的项目。韩国交通大学自2015年开始，已通过创业先导大学培养项目，共投入92亿韩元预算，支援了98个创业企业的成长。被选为初期创业套餐项目主管机构之一的韩国交通大学将通过向(预备)创业者提供试制品开发、市场营销等最多1亿韩元的项目化资金支援和创业教育等，为创造新未来而积极努力。

TRUST

获选国立大学培养项目

国立大学培养项目由教育部主管，至2022年我校将获得140亿韩元的项目资金。在2018年教育部的国立大学培养项目评价中，我校得到了地区中心大学中最优秀的评价。通过LCC(Living & Learning Campus)项目运营的多种非教学课程项目，不仅实现了3个校区的均衡发展，还为校区所在地区居民提供了优质教育项目。韩国交通大学所提供的这些项目已被评为促进大学与地区共同发展的创新型模式。

坚信于教育、
获信于国家
国立韩国交通大学



STUDENT



符合学校教育目标的公共选修课教育

为了培养大学追求、学科需要的人才，韩国交通大学设立了大学必修公共课、学科必修公共课等符合教育目标的公共课教育选修体系。特别是作为大学必修公共课的“未来社会和创意性人才”汇集性公共课讲座中，每周都会邀请社会知名人士向学生们生动传达领袖梦想和愿景。此外，能够为培养创新性专家奠定基础的“逻辑思维”、为成为全球本土化领袖打好基础的实用英语和实用汉语也都包含在我们的公共课程当中。

以需求者为中心、灵活有弹性的学士制度

韩国交通大学充分实施以教育需求者，即学生为中心的学士制度。2012年我校在本科教育课程中开设了融合专业，并实行了包括双学位、副专业、关联专业、学生设计专业等多专业系统和转专业制度、提前毕业制度等灵活的学士制度。通过这些措施，我们的教育能够最大限度地反映学生的自律性、适应能力和前途发展，也因而获得了学生们的高度好评。

适应第四次工业革命时代的创新教育

在PBL(Project-based Learning), Flipped Learning等基本革新教育的基础之上，结合LMS(Learning Management System)实现学生学习经历管理的系统化。通过培养实践型融合人才的“顶点设计”(Capstone Design)项目，让学生能够自主设计、企划、制作企业所需的产品，通过让学生在企业、公共机关等处进行IPP型实务能力强化实习、通过在海外的现场实习等，最大程度地实现人才的专门化。韩国交通大学凭借精心准备的教育，一定能在第四次产业革命时代顺利远航。

根据学生个人能力进行管理的大学生活

韩国交通大学学生，除课程以外，大部分的活动都由学生能力综合管理系统(UTRO)统一进行管理。学生将首先通过个人自身力量诊断评价来了解自身不足的部分。此后，为了强化这部分能力，学生可在校内各种非教学课程项目(学习小组、产业连锁公司讲座、竞赛等)中选择参加可加强自身能力的活动。能力强化参与活动可累积为奖学金积分，满足一定标准时，可以此积分申请韩国交通大学UTRO奖学金。

FIRST

以学生为中心
重视教学
国立韩国交通大学



培养具有国际视野的领导者

洞察世界,引领国际



欧亚交通研究所

为了探索连接韩国、中国、俄罗斯的欧亚大陆铁道网及交通网络方案,于2018年10月成立了该研究所。该所将在未来铁路和公路专业培训中发挥引领作用。

欧亚交通大学校长协会
全世界31所交通大学及相关机构注册了该协会。韩国交通大学作为副主席学校,将通过与会员学校的合作,进行与铁路相关的研究及学生交流等。

欧亚交通大学校长协会

全世界31所交通大学及相关机构注册的校长协会,韩国交通大学作为副主席学校,通过与会员学校的合作,进行与铁路相关的研究,学生交流等。

教育国际化力量认证大学

被选为教育部和韩国研究基金主管的【教育国际化力量认证大学】



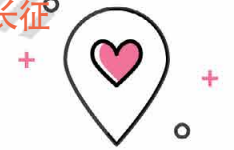
与全球沟通的国际化教育

交换学生项目/学生交换交流 / 国际人才访学资助/ 海外教育、文化走访资助 / 外语分数毕业资格认证制(全球本土化认证) / Mentor Bridge(外国学生指导制度) / 外语讲座/韩语学院 / 海外优秀大学共同研究体验(研究生)



丰富多彩的国际体验教育

多种多样的国际体验——海外志愿活动和欧亚交通大长征



海外志愿活动

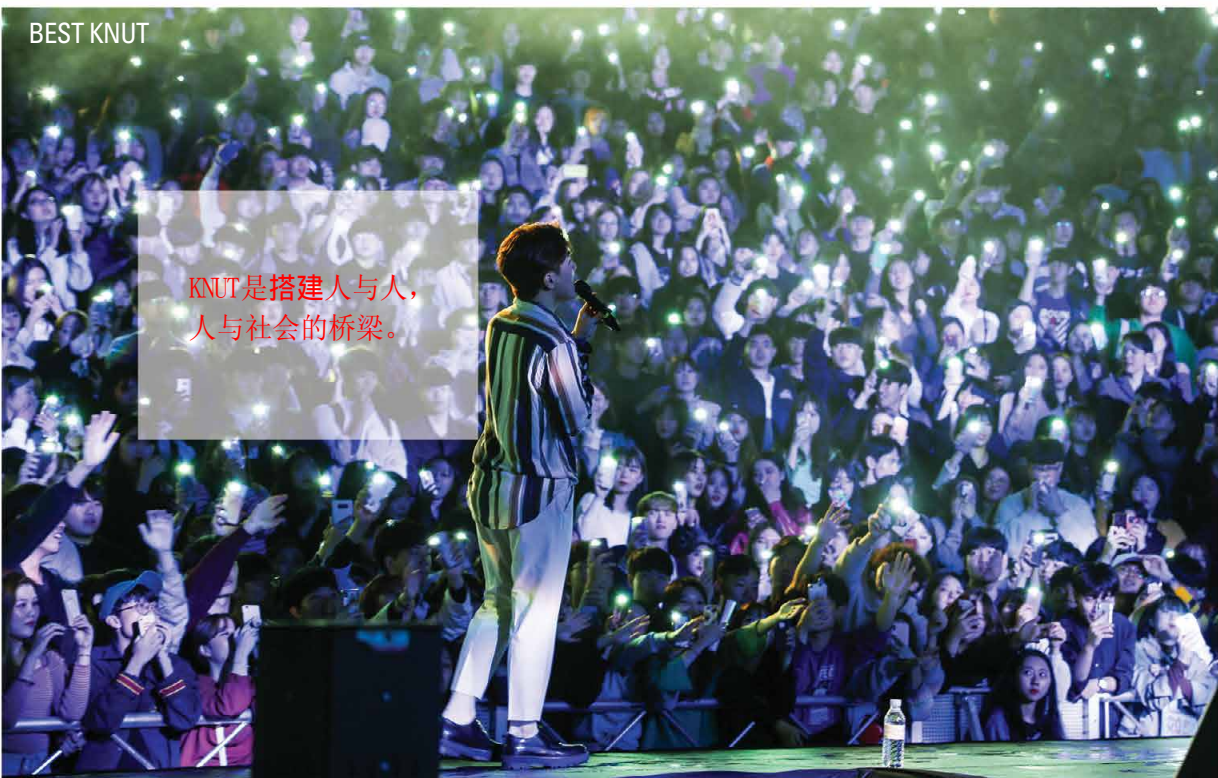


共7个国家, 36次, 743名
暑假与寒假期间,通过海外志愿活动,让学生有机会获得全球领导力和国际经验。从2007年至今,这一活动共行至7个国家,访问了36次,有743名学生参与其中。

欧亚交通大长征



3,961km
未来的欧亚纵贯铁路大长征
(海参崴-伊尔库茨克/3,961km)



KNUT是搭建人与人，人与社会的桥梁。



人人都可参与! 达川市场! 城市轨道交通工程专业的学生们在学校前方的“青年之路”上举办了自由市场! 学子们利用自己的专业知识, 为这里注入了新的活力!!



充满生机活力的KNUT



2019年国原大同祭的主题是“星夜”，欢迎大家积极参与，希望大家度过一个别样的夜晚!



在充满生机活力的KNUT，有忠州校区的国原大同祭、曾平校区的清雅祭、义王校区的铁马节、铁马之夜等大规模庆典活动，以及由各个社团举行的丰富多彩各类文化活动。



青春即挑战! 让我们跳出丰裕、安稳的大学生活, 用双脚丈量每一寸国土!



学生自主举办的定期庆典活动是学生产生共鸣的重要途径。

此外，学生们用智能手机拍摄制作微电影的智能手机电影节，倡导多读书和读书讨论文化的多读俱乐部、读书知识竞赛、读后感大赛、读书演讲大赛等促进互动与沟通的活动帮助KNUT人形成创新思维与个性，并促使学生为身为KNUT人而感到自豪。

国原大同祭是学生自主举办的定期庆典活动，不仅包括各种表演、展览、电影节等文化活动和体育运动会，而且还有70多个社团所开展的各种充满个性的项目活动。

穿越国土，让学生获得自我成就感、产生共同体意识的国土大长征，穿越欧亚大陆，让学生领略未来纵贯铁路之风采的欧亚交通大长征，每一个参与其中的学生都切身体会到KNUT的自豪感与未来价值。利用划船器进行的校长杯室内赛艇比赛和各学院举办的运动会为在校和校友间的沟通提供了舞台，打造出团结一致一致的KNUT精神。

从数字看 KNUT

为你助力的奖学金制度



从数字看 KNUT

国立大学的学费优势



国立、公立大学中人均所获奖学金金额

位居第一

韩国交通大学在校内外积极筹集奖学金，确保学生资助预算，在全国国立、公立大学中人均奖学金金额位居第一（以2017年信息公示为基准），之后也一直为提高奖学金资助比率而不懈努力。韩国交通大学的奖学金项目有首席入学奖学金、入学成绩优秀奖学金、国家有功者及新居民奖学金、未来奖学金、希望奖学金、功劳奖学金、校内勤工俭学奖学金、成绩优秀奖学金、体育特长生奖学金、军生奖学金等等。我校的各种奖学金制度为优秀人才的勤勉学习提供了稳定的经济支持。



“我在韩国交通大学宣传部勤工俭学，拿到了校内勤工俭学奖学金。这不但减轻了学费的负担，还学会了各种社会实践技巧。”

18级 航空服务系 卞睿元

人文社会系学科一学期的学费

181万韩元

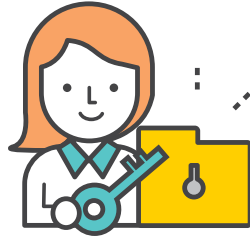
以2018年大学信息公示为基准，韩国交通大学人文社会系学科一年的学费为372万韩元。以2018年为基准，全体在校生人均奖学金受惠金额平均达到353万韩元。韩国交通大学作为国立大学，为了履行社会责任、减轻学生和家长的负担、营造热衷于学业的氛围，从2009年开始下调或冻结学费。韩国交通大学为学生、家长减轻了负担，为社会做出了贡献。我们的学子们得以从学费的担心中解脱出来，埋头于学业，幸福地享受着大学生活。



“我父母看到学费通知书后吓了一跳，他们说真的很便宜。我姐姐在市立大学读书，她每学期的学费是400万韩元。父母都说我是孝子……”

18级 商务英语专业 金灿佑

从数字看 KNUT
专业即实践



强化专业实务能力的课程(Capstone Design: 顶点设计)
选修学生比率位居国立、公立大学综合排名

第一

”根据2018年信息公示，韩国交通大学的顶点设计(Capstone Design)选修学生比率为79.65，在全国187所四年制大学中排名第三，在国立、公立大学中排名第一。韩国交通大学通过运营顶点设计(Capstone Design)等专业实务能力强化教育课程，为提高学生们专业能力倾注了大量心血，在使学生的创新构思成为现实方面提供了大力的支持。”

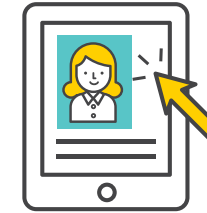
* 顶点设计(Capstone Design): 以一至二年级所学的专业科目及理论为基础，针对产业体(或社会)所需的各种课题，由学生自主构思企划，并全方位解决问题，通过此来培养学生的创造思维和实务能力、合作精神和领导能力的正规课程。

“升入三年级后，
可在前两年学习的专业理论的基础之上，
通过顶点设计课，
培养自己的专业实践能力和自信心。
我非常期待上这门课……”

18级 航空服务系 赵慧麟



从数字看 KNUT
实现梦想的就业、创业



就业、创业方面大学评估在国立、公立大学中排名

第三

“韩国交通大学运营着针对从入学到毕业不同阶段的就业力量强化项目，在全国国立、公立大学中就业率排名第5位(以2018年信息公示为准)，在2018年韩国经济就业·创业大学评估中，获得了国立、公立大学排名第三的荣誉。韩国交通大学将继续全面推进就业指导教授制度、就业博览会、就业训练营、模拟面试、现场实习项目、K-MOVE学校(海外就业项目)等就业支援项目。”

“今年首次申请了与就业相关的非教学课程项目，
我选择的是被称为就业之神的朴长浩代表的讲座。
讲座中，朴代表介绍了为进入公有企业和大企业的就业技巧，
对于我这样缺乏经验和自信的学生来说，
真的是雪中送炭……”

17级 英语英文学专业 裴镇永



Connect the WORLD

作为具备综合素养和创新思维的全球本土化的领军者，
我们致力于培养为社会服务的新知识分子。

学院

融合技术学院
工科学院
人文社会学院
保健生命学院
铁道学院
未来融合学院

自由专业系

教养系
融合教育创业系

研究生院

普通研究生院
交通研究生院
全球融合研究生院
教育研究生院

由以下3个系，7个专业组成：机械汽车航空工程学系（机械工程专业、汽车工程专业、航空机械设计专业）和电子电气工程学系（电子工程专业、电气工程专业），计算机信息技术工程学系（计算机工程专业、软件学专业）。本学院以实践教育为中心。以为需求者量身定做的实践教育为基础，迎合未来信息社会发展所需，打造全方位的教育体系，以培养新时代的领导人材、培育适应产业社会的综合性工程学人才为目标。

机械汽车航空工程学系

机械工程专业/汽车工程专业/航空机械设计专业

电子电气工程学系

电子工程系/电气工程专业

计算机信息技术工程学系

计算机工程专业/软件学专业



航空机械设计专业

21世纪国家的主要产业为航空及尖端机械领域，该领域面向未来、并引领着未来。本专业致力于航空、机械技术的基础研究以及对地区产业发展的推动。历届毕业生以工程技术员的身份活跃于航空、汽车、船舶、机器人等多种工程领域。

电子电气工程学系

电子工程学系

广泛学习半导体(材料、元件、设备、设计)、通讯、数码及计算机控制等引领现代信息化社会的IT领域的核心知识。培养利用多种IT及电子系统在产业领域发挥核心作用的工程师。尤其是承担着培养具有汽车ICT和智能汽车识别、无人驾驶机器人、电子控制、嵌入式系统、半导体/能源等未来发展动力领域基本理论和应用能力的专业化人才的重任。

电气工程专业

为使学生掌握电力系统、新再生能源、电气设备、电气材料、超导电力设备等电气工程学的全面专业知识和技术，本专业实行系统的理论及实验教育，致力于在电气工程领域培养具有创新思维、解决能力及实践经验的专业人才，并鼓励其为社会做出贡献。

机械汽车航空工程学系

机械工程专业

学习机械系统设计和制造等方面的理论、关于应用技术的探索和为开发产品所需具备的基础生产技术。我们的目标是为系统设计、机器人及新一代智能组件、无人机、3D印花等高新技术相关领域的学术发展做出贡献，通过与工业企业合作开发新技术，培养引领国家产业的创新研发领军人才。

汽车工程专业

汽车工程专业可称为工程学领域之“花”。汽车工程专业是在机械工程的基础上发展起来的融合性学科。本专业以涵盖传统汽车领域到未来尖端汽车领域的优秀教育课程为基础，旨在培养汽车产业领域的专业工程师。



计算机信息技术工程学系

计算机工程专业

计算机工程专业学习计算机工程学的各类基础教育课程，包括软件系统、硬件系统、微处理器、网络、数据库和人工智能、移动计算机、嵌入式系统、保安等领域，旨在培养适应第4次工业革命时代的核心人才。

软件学专业

学习网络、手机、人工智能、大数据、计算机保安及IoT领域的软件技术和知识。推行具有针对性的实践教育，旨在培养专门的软件开发人才。通过与国内外企业保持系统的产学合作关系，为学生创造更多的实务教育、实习和就业机会。

工科学院

College of Engineering

工科学院提供多种工学教育课程，培养具有国际竞争力、引领国家产业发展的理工科人才。教育目标为培养具有工程专业性和创新思维能力，主动应对产业现场各种要求的进取型专业工程学人才，培养具有国际视野、尖端技术、社会责任感和良好品性、能够引领信息化时代的未来友好型工程学人才。

建设环境城市交通工程学系
社会基础工程专业
环境工程专业
城市·交通工程专业

产业经营·安全工程学系
产业经营工程专业
安全工程专业

化工新材料高分子工程学系
化工生物工程专业
新材料工程专业
纳米高分子工程专业

建筑学系
建筑工程专业
建筑学专业(5年制)

设计系
产业设计专业
传达设计专业



城市·交通工程专业

城市·交通工程学是为将人类生活的中心—城市建设成美丽、便利的家园而探索规划、开发和管理方案的一门综合学科。尤其是为了迎接未来的普适时代(Ubiquitous age)，为了打造e-city，我们以培养能够通过城市空间的调查分析，制定出创新、合理计划的专业人才为目标。

化工新材料高分子工程学系

化工生物工程专业

本专业以化学工程学为基础，以培养能够融合不同学科的、具有专业性和创造力的人才为目标，教授范围包括化学产业、石油与炼油产业等传统领域，以及净化技术、能源、新材料、医药品等具有发展潜力的新领域，在技术研究方面紧密跟随时代发展脚步。

新材料工程专业

新材料工程专业研究构成工程学领域基础的金属材料、电子材料、陶瓷材料、复合材料、半导体材料以及与它们相关的新材料的结构、性质、工艺、性能等特性的基本理论、材料的性能改善，以及新材料开发等应用领域。

纳米高分子工程专业

本专业为纳米科学技术的核心学科，传授有关高分子工程的合成、设计、评估、表面开质、形态、加工等知识，以培养在快速变化的最新技术领域内能够积极应对高分子工程产业的国际化趋势，同时具备理论知识和实践能力的工程技术研究员为目标。

产业经营·安全工程学系

产业经营工程专业

产业经营工程学以工程学和经营学知识为基础，是研究利用科学合理的方法运营和改善系统的管理技术的一门学科。教授内容只要是为在生产现场实现High Quality, Low Cost以及Reduced Time to market这两大目标而需采取的各种经营技巧。

安全工程专业

本专业致力于培养在日益多样化·大型化的事故中保护人命、财产和环境，能够分析、评估事故因素及风险，并提出灾害预防对策的专业安全技术人才。

建筑学系

建筑工程专业

为培养具有创新意识、良好品性和国际视野的建筑专业人才，本专业设置了先进的建筑工程技术和实务设计项目教学课程。我们的教学包括针对建筑结构、施工、材料、设备、环境等领域进行的ICT基础建设信息化教育和通过现场访学、体验和实验而进行的实用教育。

建筑学专业(5年制)

为培养国际建筑师人才，从2003学年度开始调整为5年制的建筑学专业学位课程，并已获得韩国建筑学教育认证院(KAAB)的认证。本专业教育目标为通过地区性基础建设实现可持续性建筑。

设计系

产业设计专业

产业设计专业从人、产品、环境、空间和文化等多角度入手，以培养专业设计师的教学项目为中心，训练学生的逻辑思维和的分析能力、创新性造型能力，最终培养出具备专业设计师能力的人才。

传达设计专业

本专业是将设计全局整合为一体的融合性设计教育，旨在培养为实现形象符号的传达而所需的构想和空间表达能力。通过专业授课，使学生了解设计领域，以培养具有独创性和全面性的人才、培养具有独特创意和设计思维的设计师为目标。

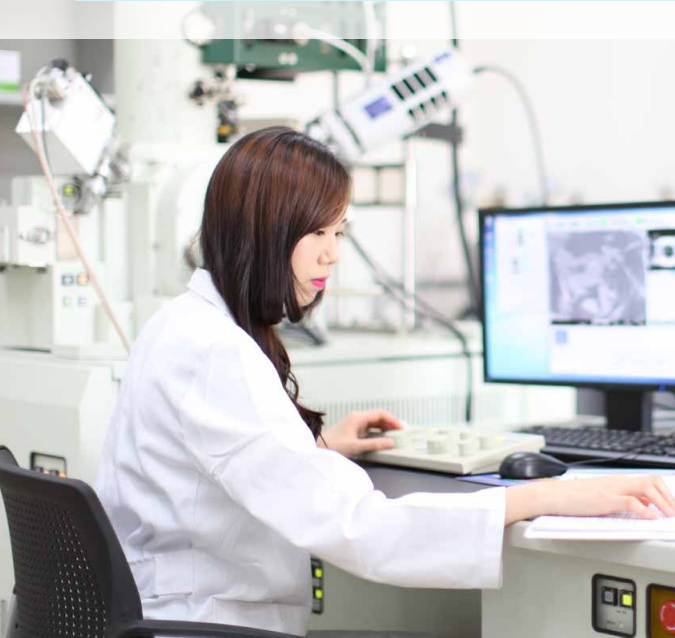
建设环境城市交通工程学系

社会基础工程专业

利用大数据和人工智能等第4次产业革命技术和IT技术，探索在保护自然环境的同时，有效开发国土，便利人类生活。以培养在智能城市、道路、桥梁、隧道、水资源及上下水道等社会基础设施的企划、设计、建设及维护管理方面具有专门知识的创新型人才为目标。

环境工程专业

环境工程技术(Environmental Technology, ET)与IT、BT一起并列21世纪三大主要发展产业，是一门具有发展潜力、面向未来的学科。为了培养环境工程专业人才，本专业教授与人类生活中不可缺少的水资源、水质、大气、土壤环境、废弃物、噪音、震动、新能源、环境能源融合等相关的污染管理和控制技术。



人文社会学院

College of Humanities and Social Sciences

人文社会学院作为从多个方面来理解和研究人与社会的学院，其培养的优秀人才在具备良好人格的同时，也是具有高度道德品质与学术修养的民主公民。人文社会学院致力于教育学生建构起与社会共存的可可持续发展的创造性思维，使其能够在毕业后在多种人文社会领域中担负起专家的重任。

- | | |
|---------|-------------|
| 全球语言文学系 | 经营·通商·福利系 |
| 英语英文专业 | 经营学专业 |
| 中文专业 | 融合经营专业 |
| 韩国语文学专业 | 国际通商专业 |
| | 社会福利学专业 |
| 行政系 | 音乐系 |
| 行政学专业 | |
| 行政信息学专业 | 体育系 |
| | 体育健康管理专业 |
| | 体育产业学专业 |
| | 航空服务系 |
| | 航空航运系 |
| | 幼儿教育系(曾平校区) |



全球语言文学系

英语英文专业

本专业目标在于以国际通用的英语语言能力为基础，培养创造性、批判性的思维能力，通过在英语文学和英语学领域获取专业知识，培养出真正的专业人士和教养人才。为了使能够从历史、理论、系统的角度考察英语，能够对英语圈文学、文化和传统进行全面广泛的学习，以及能够具有综合的英语表达能力，学科课程细分为英语语言学、英语文学和实用英语三个部分。

中文专业

本专业以语言、文化、社会、政治、经济等多个专业领域的学习为基础，致力于培养具备国际竞争力的汉语人才。为提高学生的专业能力，本专业每年与中国国内多家合作大学进行可认证学分的学生交流项目，并聘请中国籍教授任教。

韩国语文学专业

作为面向国际化的学习韩语和韩国文学的学科，本专业已在多个领域培养出优秀人才。毕业生可以进入报社、广播、出版、媒体、企划、广告、教育等领域，可以从事文学创作，也可以从事与韩语教育相关的工作。

行政系

行政学专业

行政学专业是以实现公益为目的，研究政府政策与制度的学科。本专业教育目标在于培养同时具备理解社会现象的能力和合理解决问题的能力，能够为国家和社会做出贡献的有用人才。毕业后可选择成为国家及地方公务员、国有企业和各类民营企业的管理人员，也可继续攻读研究生等。

行政信息专业

本专业通过学习行政学概论、财务行政、政策科学、城市及地方行政、人事行政、组织理论、管理科学等诸领域理论，使学生可系统学习行政官员所需的各类基本知识。本专业教授计算机基础及应用知识和程序设计、信息系统设计、运行管理技术和实务能力，使学生能够掌握基于计算机使用的行政业务能力。

经营·通商·福利系

经营学专业

本专业教授关于经营学的一般性基本知识和科学性管理技术，同时，通过让学生学习与经营学各功能领域（人事、生产、营销、财务、会计、经营信息、国际经营、决策等）相关的基础理论及其应用技巧，最终培养出经营领域内的Generalist和Specialist，培养出名副其实的经营人才。

融合经营专业

当今时代是经营也需要专家(specialist)的时代。在融合经营专业，学生在学习“基本经营学”之后，可按照各自的意愿选择不同的方向接受专家教育。这些方向包括：(1)网络营销；(2)娱乐经营；(3)体育经营；(4)IT经营。学生也可以学习两个以上的方向。本专业的教学将反映最新趋势，以便使学生能够在各领域就业及创业中成长专家。

国际通商专业

随着全球通商环境的变化，社会上所有领域都在加快作出应对全球化和开放化的努力。为了培养能够灵活应对的通商专家，国际通商专业力求实现课程设置的均衡性，课程中不仅教授通商领域的理论知识(国际商学、国际营销等)，还包括了事例研究和现场实务学习。

社会福利学专业

本专业的目标在于解决现代社会的种种社会问题，建构起能够让所有人都过上正常人生活的福利社会。为此，我们致力于培养具有社会福利理论和实践专业知识与能力的社会福利专业人才。

音乐系

本系以培养具有音乐修养、理论知识和演奏能力兼备的专业音乐家为目标。毕业后，学生的发展方向有专业演奏家、与音乐文化产品营销相关的职位、电影行业及广播电台中的相关职位、校内托管班技能老师、文化中心讲师、广域艺术团团员(交响乐团、合唱团、艺术行政)等。

体育系

体育健康管理学专业

运动本身在预防和治疗方面的医学效果已不断得到证明，当前社会对于增进健康的科学运动方法(运动处方)的需求也正日渐高涨。在此背景之下，本专业作为符合运动科学/健康管理/保健医疗的新兴学科，具有巨大的发展潜力与广阔的就业前景。

体育产业学专业

职业体育人气的上升、户外运动的兴起、体育用品的跨国化、体育营销市场的开放、企业赞助商的发展、代理市场的扩大等现象，促使国家和社会对体育产业的关注度不断提高。因此，本专业在就业方面具有广阔的前景。本专业目标在于让学生通过专业课程的学习，了解关于体育现象的基础性学术研究，掌握体育产业的理论知识及实际操作，并在此基础上培养出创新型领导与专业人才。

航空服务系

为培养航空服务领域实力最强的人才，本系以航空领域知识和经验、全球视野和沟通能力、航空专业的专业素养为重点，结合理论和实务，设置了系统性与多样性兼具的教学课程。特别是，为了让学生毕业后可进入相关领域，本系与国内外航空公司及相关机关、企业、团体等合作以增加学生现场体验的机会。

航空航运系

本系以为国家培养“世界顶级飞行员”为目标，是国立大学中唯一的航空航运专业教学机构。我校同时设有空军ROTC，因此为学生成为空军飞行员提供了切实的保障。航空航运系是空军驾驶奖学金学生笔试连续三年100%合格的优秀学系，能够助力学生以低廉的学费和飞行实习费用实现飞行员之梦，是有志成为“世界顶级飞行员”的学生必须报考的学系。

幼儿教育系(曾平校区)

本系致力于培养懂得关爱、尊重幼儿并善于与之沟通的教师，培养能够主动应对瞬息万变的社会、充满热情、具有创新思维的教师，培养不断探索新理论与实践、具备专业知识的实践型教师，培养与地区社会及共同体和谐合作的幼儿教师。

保健生命学院

College of Health and Life Science

保健生命学院由护理系、物理治疗系、急救救助系、食品生命系(食品工程专业、食品营养学专业、生命工程专业)、幼儿特殊教育系组成。护理、保健系列的学系通过在模拟中心再现实际情况来提高学生的医疗实际处理能力,以现场实务教育为中心,以培养保健专业人才为目标;食品生命系以培养同时具备尖端食品及生命工程领域的现场实务经验和研究开发能力的人才为目标;幼儿特殊教育系以培养具有专业性与现场性、具有教师素质与态度的幼儿特殊教育教师为目标。

护理系

物理治疗系

食品生命系
食品工程专业
食品营养学专业
生命工程专业

急救救助系
幼儿特殊教育系



护理系

护理系在培养具有创新性与人道性的全球护理人才的美好愿景之下,通过专业教学,使学生一方面可以学到以科学性和专业性为依据的护理学知识与技术,另一方面能够具备与护理对象形成治疗性看护关系,进而最大限度促进护理对象康复的专业能力。

食品生命系 食品工程专业

食品工程专业以食品构成成分、物理与化学性质、食品材料特性等方面的理论为基础,教授与最佳食品加工技术有关的专门知识和技术、与对已生产食品进行质量及安全管理等有关的专门知识和技术,致力于培养能够引领尖端食品产业时代向前发展的食品专业人才。

食品营养学专业

食品营养学专业全面学习和研究食品和营养成分的作用与功能、不同生命周期的饮食生活。本专业教授食品、营养和供餐产业领域的专业基础知识,为此设置了全面系统的理论课程与实验实习课程。通过此,培养出食品营养和供餐领域内能够引领未来、具有创新思维的食品营养专家。

生命工程专业

生命工程是以生命科学为基础,与医药学、化妆品学、生物新材料学等相结合的尖端学科。在新时代中,生物产业将成为未来发展的动力,生命工程专业即以培养生物产业中具有竞争力的专业人才为目标。

物理治疗系

本专业教授内容主要包括:对由筋骨系统、神经系统、心血管病、老年疾病、儿童疾病、工伤、交通事故、运动损伤等引起的身体机能障碍,如何通过物理治疗诊断及评价,使身体机能得到恢复与增进;如何预防机能不全及增进健康。此外,本专业还通过临床实习使学生具备实务能力,培养为国民健康做出贡献以及服务于社会的物理治疗师。

急救救助系

本专业以培养一级急救救助师为目标,使其具备预防各种疾病、事故造成的死亡及永久性损伤的能力,具备在医院各个现场执行专业急救医疗的能力。本专业设置了全面系统的教学课程,以帮助学生在在学期期间取得BLS Provider、ACLS Provider等资格证,培养学生成为各医疗机构所需要的专业人员。

幼儿特殊教育系

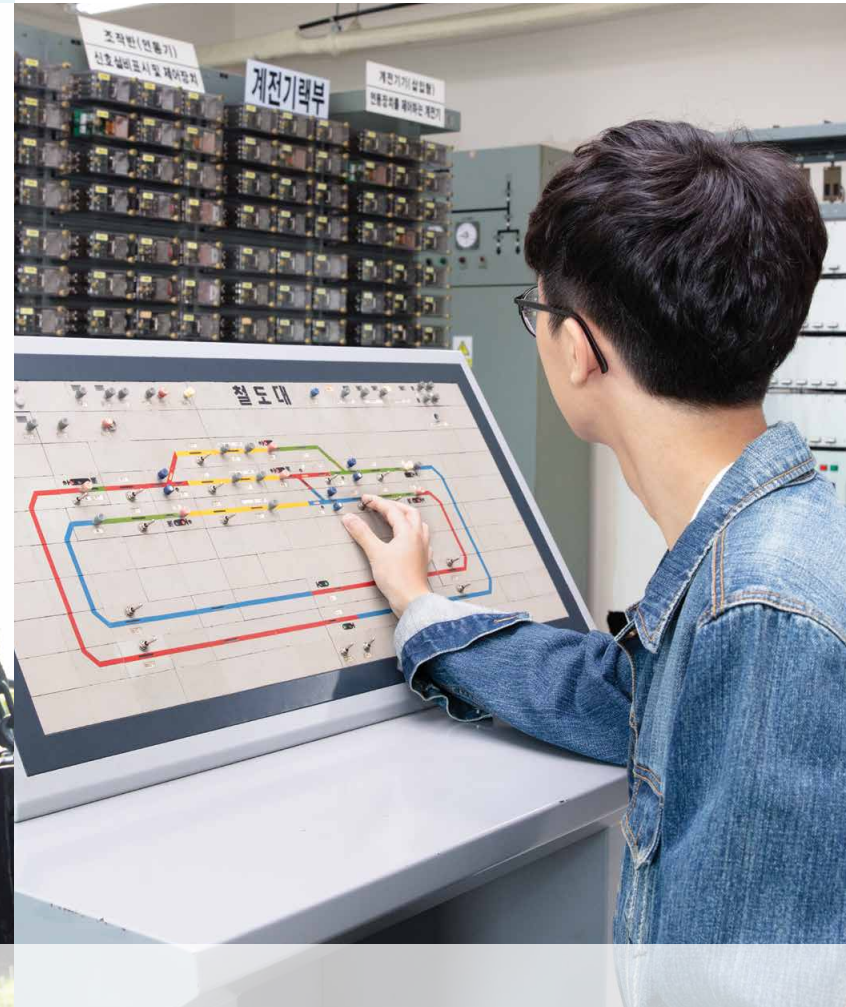
本系以培养专业性和现场性兼备的幼儿特殊教育教师为目标,通过理论授课、志愿教学、教学实习等课程,使学生全面掌握专业知识、系统性教授、残疾危机婴幼儿及残疾婴幼儿指导、班级管理、残疾儿童家庭资助等各方面知识,成为具备教师资质与态度的幼儿特殊教育教师。



通过以铁路系统各领域为研究对象的不同学科间的融合教育，培养出韩国最优秀的铁路专业人才，使其不仅在国际铁路时代具有很强的竞争力，同时具备产业现场所需的专业实力和优秀品格。铁路可以大大减少以公路为中心的交通体系所造成的环境污染和拥堵成本，在被称为“铁路复兴时期”的21世纪，它是我国乃至全世界所关注的环保交通工具，是能够将经营、物流、设施、驾驶、车辆、电气、信号、信息技术等有机结合起来综合性系统。

铁道经营物流·计算机系
铁道经营·物流学专业
计算机信息工程专业

铁道工程学系
铁道运行系统专业
铁道车辆系统专业
铁道基础设施系统工程专业
铁道电气电子专业



铁道经营物流·计算机系

铁道经营·物流学专业

在铁道经营、物流领域，运输部门的综合服务体系正变得日益重要。本专业充分重视这一时代变化，致力于通过培养铁道经营合理化及面向21世纪的综合物流系统运营的核心人才，为铁道经营、物流的全面发展作出有效贡献。

计算机信息工程专业

本专业致力于培养具有能动性的专业人员以持续应对现代信息化社会中快速的技术变化。在适应产业界需求的同时，通过设置能够保持本专业领域特性的高水平教育课程，通过对融合了IT技术的交通及铁路领域的研究开发，努力培养特性化领域的研发人才。

铁道工程学系

铁道运行系统专业

本专业顺应当前铁路系统高速化、高科技化、自动化的发展趋势，以机械、电气、电子、安全工程学相关基础知识为基础，教授与铁路车辆、列车控制系统及铁路运行、规划、控制、安全管理有关的专业知识，并将之系统整合，全力培养铁道运行领域具有实务适应能力及责任意识的核心人才。

铁道车辆系统专业

本专业以培养自主性人才为目标，以应对新一代高速化、智能化铁道车辆的引进，应对全球化时代的到来。以创新思维为依据，在掌握车辆结构及系统的基础上，利用新技术、行车特性、结构解析、设计等专业知识和技术，培养能够为铁道车辆领域创造有益价值的核心人才。

铁道基础设施系统工程专业

本专业致力于培养铁道工程学高级人才，在需要高速化、尖端化、国际化等高科技的21世纪，掌握最新铁路系统的规划、设计、建设、维护管理及运营中所需要的工程学理论与技术，能够有创意、有效率地完成铁路相关公共机构及企业所要求的业务。

铁道电气电子专业

本专业教授电气、电子、通信工程的工程学理论和技术，培养学生具有能够应用于最新铁路系统的能力。本专业致力于培养能够引领铁路系统电车电能、铁路信号控制、铁路通信领域技术的发展，能够为相关产业提出未来蓝图，为国家和社会奉献的专业人才。



未来融合学院

College of Future Convergence

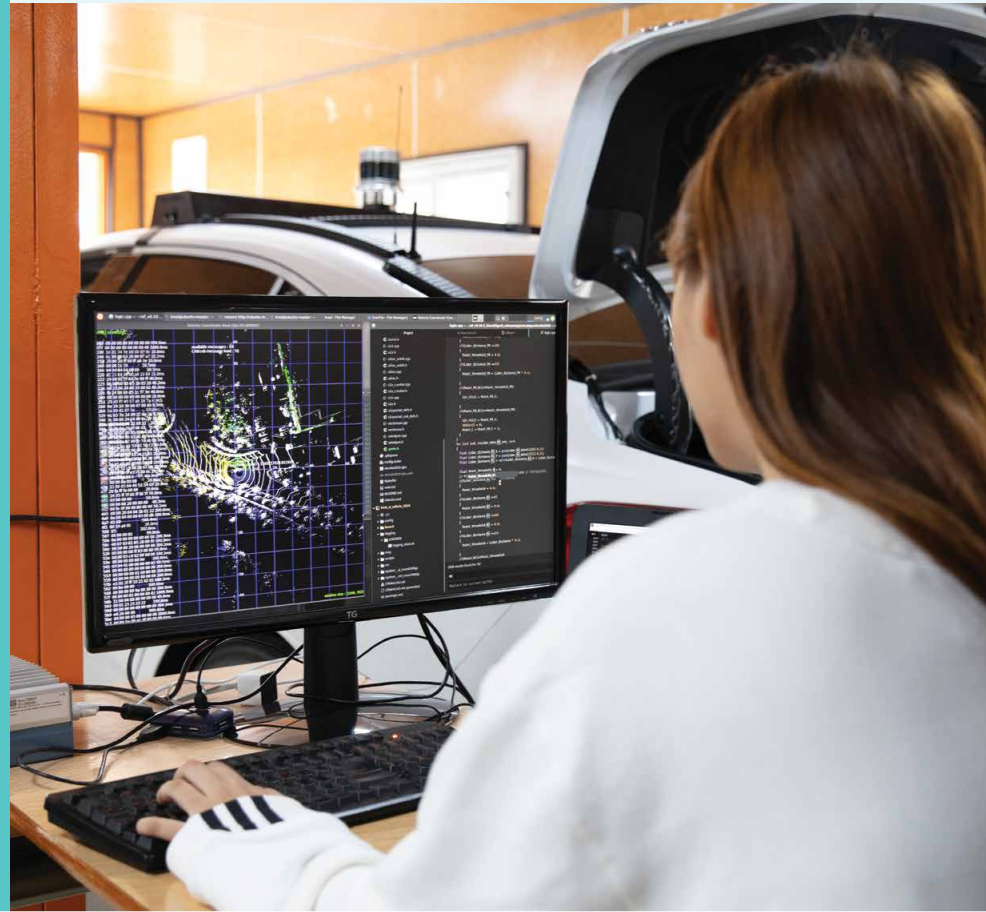
未来融合学院是适应教育模式大改变而诞生的终生教育类学院。未来融合学院将以韩国交通大学的人才观，即“综合素养型人才、创新型专家、全球本土化领袖”为依据，致力于培养“以实务为导向、全能型、为地区社会服务的创意人才”。作为“中部地区终身教育创新先导学院”，未来融合学院将通过建立大学终身学习体制、设置与第4次产业需求相符的终身教育、实行灵活的定制型办学模式、扩大与社区的可持续发展联系，努力将自身打造成为一所实践终身教育的教育中心学院。

智能电能工程学系

建设环境融合工程学系

体育福利系

福利·经营系(曾平校区)



智能电能工程学系

本专业以未来社会的变化及社会需求为基础，以激活融合教育为目标，致力于培养能够应对第四次产业革命时代的融合型实务人才，培养助力地区主力产业(氢电汽车、新能源等)的定制型人才，培养适应7大产业(风力、燃料电池、太阳能、智能电网、储能系统、火力、核能等)的优秀人才。

建设环境融合工程学系

本系引进大数据、人工智能等第4次产业革命技术，通过教授与桥梁、隧道、水资源、上下水道等社会基础设施建设以及噪音、大气、水环境等可持续环境管理相关的理论和实务应用能力，培养出能够应对自然灾害、创建社会基础设施系统的创意型实务人才。

体育福利系

体育福利系是以第四次产业革命时代的21世纪产业核心——体育为基础，结合ICT、旅游、经营、文化艺术以及体育科学的一门融合学科。本系以培养社会和福利现场所需的创意性人才为目标。为了培养具有创意的体育福利人才，学生将学习体育基础知识(体育产业、经营、旅游、力学等)和体育技能课程，并力求能够在现场实际运用。为此，本学科将与多种IT领域相结合，努力培养能够在福利社会现场解决问题的专业人才。

福利·经营系(曾平校区)

福利·经营系以社会福利学和经营学的学科融合为基础，以培养最优秀的非营利组织经营专家、推动社会经济领域内创业生态系统的形成为目标。本学科教学课程全面且独具特色，不仅讲授建立社会福利设施及非营利组织所需要的程序，而且还教授人事、财务、组织等经营方面所需的知识 and 资源开发、市场营销等方面的内容，籍此保证非营利领域内最优秀经营人才的培养。



自由专业系

School of Liberal Studies

自由专业系的学生在一年级时，可以选修广泛的基础公共课程，也可以选修多学科关联、融合的课程。在升入二年级时，除部分学科外，学生可自由决定专业。自由专业系的目标不仅在于实现学生的潜能和社会性，同时也是为了给这个时代所要求的创造性新教育模式和各类社会问题提出可行的解决方法。



融合教育创业系

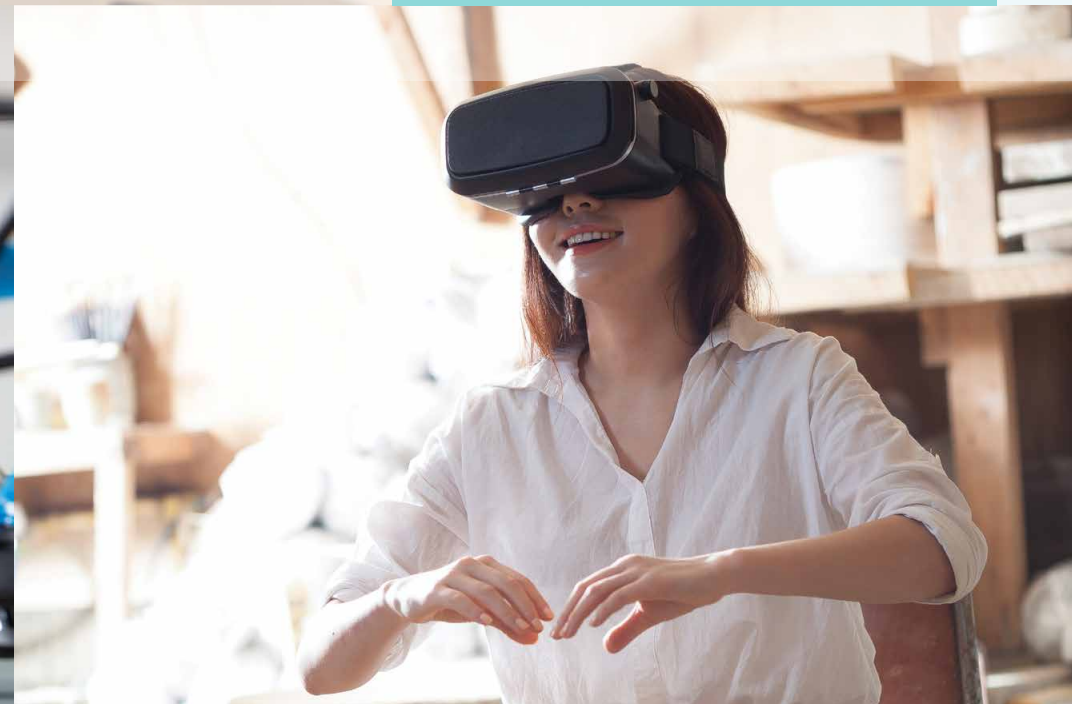
Division of Interdisciplinary Study and Start-up

融合教育创业系是作为交通特性化中心大学的重要一环而设置成立的。本系于2012年9月开始开设专业课程。在多个专业参与教授的指导下，开设了可以为来自不同学系的学生培养融合性思维的特性化教育课程。从2018年开始，根据产业需要进行调整，开设了6个专业课程(未来智能型交通、尖端融合零件材料、环保能源、尖端交通设施基础建设、无人机运营、人工智能&大数据)。

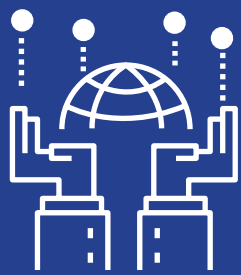
教养系

School of Liberal Arts and Sciences

现代社会中人们需要时时应对骤然而起的危机。为了让学生们能够感知到将全球性思想与共鸣的共同体价值内化了的世界公民意识，体验到促进社会和世界沟通的广泛而深刻的思维与实践，教养系一方面开设了涉及人文学科、社会科学与自然科学、艺术与美学、写作与演讲等方面的课程，籍此来实现基础教养教育，另一方面教养系还致力于打破科技时代各学科间的隔阂，通过多种途径来关联和融合不同的学科，籍此来实现多学科与跨学科相结合的融合创新教育。



培养具备专业知识和实务能力的领导人才。



Connect the World

KOREA NATIONAL UNIVERSITY OF TRANSPORTATION



普通研究生院

为了培养具有国际竞争力的专业知识人员，本院致力于设置能够让学生了解专业领域学术理论和学术新动向、进而钻研尖端知识与技术的教学课程；为了创造出能够促进国家和人类社会发展的创造性知识，本院致力于设置能够让学生独立解决问题，进行独创性、批判性研究的教学课程；为了培养学生全面的领导能力，本院致力于设置能够让学生不仅具有实用性知识，同时还具有均衡思维能力和健全人格的教学课程。

硕士课程

人文社会 经营信息学 / 行政学专业 / 韩国语文学专业 / 幼儿教育系 / 铁路经营·物流学专业

工程学系列 机械工程专业 / 化工生物工程专业 / 汽车工程专业 / 产业管理工程专业 / 安全工程专业 / 环境工程专业 / 航空机械设计专业 / 新材料工程专业 / 纳米高分子工程专业 / 土木工程专业 / 建筑工程专业 / 城市·交通工程专业 / 建筑学专业 / 电子工程专业 / 电气工程专业 / 计算机工程专业 / 软件专业 / **交通能源融合专业**(学科合作课程) / 食品工程专业 / 生命工程专业 / 计算机信息工程专业 / 铁道车辆运行系统工程专业(学科合作课程) / 铁道设施工程专业 / 铁道电气电子专业

自然科学 护理学专业 / 物理治疗专业 / 紧急救护专业
艺体专业 音乐系

博士课程

人文社会 管理专业 / 行政学专业 / 经营信息学
工程学系列 安全工程专业 / 新材料工程专业 / 纳米高分子工程专业 / 计算机工程专业 / 机械工程专业 / 产业管理工程专业 / 土木工程专业 / 建筑工程专业 / 电子工程专业 / 电气工程专业 / 交通(국립교통대학원 석·박사과정) / 航空经营专业(学科合作课程) / 社会福科学专业 / 英语英文专业 / 中文专业 / 体育专业

专业研究生院 交通研究生院

为了创造新的发展动力，推动第四次产业革命，本院致力于在铁路、公路领域内，培养具有创造性研究能力的交通专家；本院亦致力于培养透彻理解最新理论、能够根据实务知识作出科学决策的实务型交通专家；本院亦致力于培养能够积极与国内外交通、铁路特性化大学和机构进行交流协作，进而具备开放性思维的全球性交通专家。

硕士课程 | 交通政策系/交通系统工程学系
博士课程 | 交通政策系/交通系统工程学系

特殊研究生院 全球融合研究生院

将知识信息化时代所要求的新技术和项目，通过融合型课程及资源重组的形式提供给产业界知识人，由此将产业界所需的理论与实务兼备的技术教授给学生。通过努力满足产业现场所提出的需求以及不断的研究，培养出具有领导资质和合理独创能力的专业技术人才。
硕士课程 | 汽车工程专业 / 航空工程专业 / 安全工程专业 / 环境

产业工程专业/尖端机械设计专业/建设工程专业/建筑工程专业/城市·交通工程专业/电子工程专业/电气工程专业/计算机工程专业/融合教育创业专业(学科合作课程)/食品工程专业/土木工程专业/航空经营信息专业/行政学专业/航空经营专业(学科合作课程)/社会福科学专业/英语英文专业/中文专业/体育专业

教育研究生院

在职教师和一般人在学校教育和社会教育现场常常会遇到需要多种实务能力的情况，本院旨在通过扩大针对这些人的再教育机会，培养出能够在知识信息化社会中主动解决问题的创意性教育专家。

硕士课程 | 咨询心理专业 / 教育行政及终身教育专业 / 特殊教育专业 / 教育工程学专业 / 英语教育专业



大学教育革新院

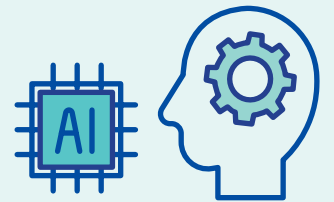
适应世界'Ö趋势的教授-学习体系革新!

从基础教育院扩大发展为大学教育革新院，开发运用能够应对教育模式变化的教授-学习方法。为了培养符合大学教育目标的人才，建立了教养教育支援中心、教授学习中心、教育成果管理中心、沟通教育中心和MOOC中心，并对之进行专门运营管理。通过这种能够应对社会剧变的大学教育革新和对教授-学习有效的资助，本院不仅促进了真诚教授与真正学习的实现，而且也对培养创意、创新、实践性人才作出了贡献。

工程学教育革新中心

培养具有最高工程学教育质量责任感、具备工程师素质和能力的人才。

最早设立于2006年，前身为工程学教育研究中心。入选2007年度工程学教育革新资助项目，后更名为工程学教育革新中心。工程学教育革新中心的主要任务是为了提高工程学教育的质量，全力协助工程学教育认证制，并通过非教学课程项目—创意性综合设计(CDP: Capstone Design Program)和本科生研究参与项目(URP: Undergraduate Research Program)，以及企业需求特化型现场实习和未来技术研讨会等项目，为我校培养创意融合型工程学人才作出贡献。



图书馆

(个校区 Èý.öí¼Éeý .Ö¹UÖÖª

图书馆于1962年作为忠州工业初级大学(2年制)图书馆开馆，到今天为止已经历了诸多学制变化，于2013年迁至以数字中心为主的3层规模的新建中央图书馆内。2006年，因与清州科学大学合并，新开了曾坪图书馆。2007年，以综合学术信息系统为基础的电子图书馆系统正式启动。自此，Web DB、E-journal、E-book等与图书馆使用相关的一切事项均可通过网页进行。2012年，随着与铁道

大学的合并，学校新开了义王图书馆。至此，各校区均已具备特性化图书馆服务以及与当今知识社会相匹配的普适型图书馆。

我校图书馆拥有70多万册藏书和1100多个阅览席位。为了能够迅速准确地为用户服务，我校图书馆与国内外大学图书馆及有关部门扩大互动机制，努力为师生提供广泛多样的信息服务。此外，我校图书馆一直致力于以用户为中心，为用户提供舒适的环境，比如馆内设有卫星广播、UCC工作室、全球学习室、集体学习室、个人阅览室等多种空间。如我们所见，图书馆的作用在教育空间、复合文化空间、学术交流空间之间快速切换，面对这一时代变化，我校图书馆积极思考对策并付诸行动，力求及时、

准确地应对用户的要求，努力为用户教学、学习和研究提供关键支持。



创业支援团

我校作为创业特性化大学，通过创业支援团来实现以下目标：建立创业启动营以构建交通领域的创业生态系统及激活地区经济。学生可运用创业支援模式IDEA平台，从定制型的实践创业教育开始到项目化过程，通过All-in-One创业基础设施，努力使构思能够创业成功。在这整个过程中，创业志愿团始终予以资助。

博物馆

韩国交通大学博物馆是以中原文化为研究重点的忠州地区历史最悠久的博物馆。1980年4月1日作为工业博物馆开馆，经过近40年对中原地区活跃的文化遗迹调查和学术研究，重新阐释了中原文化。同时，博物馆还举办包括中原文化学术论坛在内的各类文化讲座及社会教育活动，在保护和振兴区域文化方面一直走在前列。作为中原文化圈内唯一的国立大学博物馆，我们愿意在未来继续引领中原学研究，引领中原文化的蓬勃发展。

飞行训练园

作为国内唯一一所交通特性化大学，为了能够为政府长期、稳定输送飞行人员，我校通过运营具备对外竞争力的飞行教育训练机构，实现国内航空教育市场的先进化，发挥在东亚地区航空教育领域的先锋作用。本机构面向空军学军团预备生、航运系学生，开设有私人飞机飞行员课程、商用飞机飞行员课程、仪表飞行证明课程、飞机驾驶教育证明课程等，并实行飞行训练。通过此，培养出为空军和民营航空公司所需的优秀飞行人才。

附属机构

图书馆/计算机信息院/大学教育革新院/终身教育院/共同实验实习馆/博物馆/忠州、曾坪、义王生活馆/新闻广播电台/工程学教育革新中心/科技文化振兴中心/国际公认考试研究中心/现场实习支援中心/飞行训练园/创业支援团/产学研革新支援团/地区共同协同团/学生心理咨询中心/残疾学生支援中心/LINC+项目团/创业教育中心



附属研究机构(43个)

纳米技术研究所
全球IT研究所
防灾技术研究所
建设环境技术研究所
化学产业研究所
太阳光技术研究所
绿色成长产业研究所
融合复合技术研究所
物理尖端技术研究所
Green IT 融合技术研究所
防灾IT研究所
环境生命工学研究所
素材技术研究所
设计研究所
融合生产技术研究所
环保汽车技术研究所
国防产业技术研究所
生物产业研究所
铁道融合技术研究所
融合交通研究所
交通建筑研究所
4D融合技术研究所
体育医学科研究所
机器人与人工智能研究所
铁道交通部件创意研究所
未来教育联合研究所
韩国政策研究所
公共行政模拟研究所
航空交通研究所
地区发展研究所
东亚研究所
文化产业研究所
体育产业研究所
世界武术学术研究所
保健福祉教育研究所
人文科学研究所
铁道人文社会研究所
公共环境设计研究所
欧亚交通研究所
健康科学研究所
物理医学技术研究所
灾难管理融合研究所
环境产业政策研究所





忠州校区

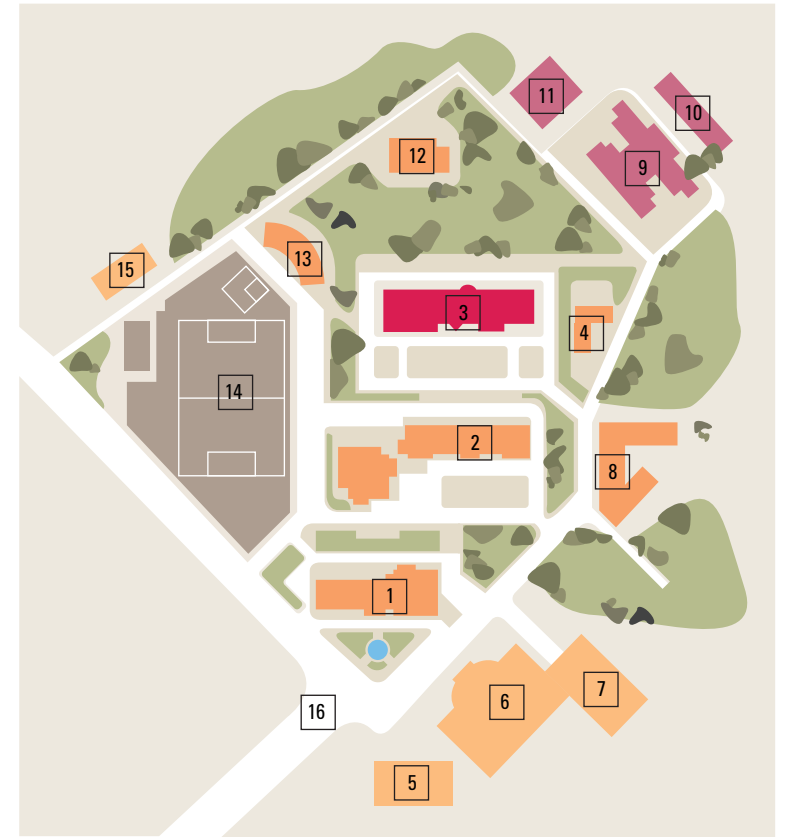


- | | | | |
|-------------------|--------------------|----------------|-----------------|
| E1. 校 | E9. 图书馆 | W1. 宿舍 | W13. 体育馆 |
| E2. 行政楼 | E10. 学生活动中心 | W2. 宿舍 | W15. 图书馆 |
| E3. 教学楼 | E11. 实验楼 | W3. 宿舍 | W16. 教学楼 |
| E4. 宿舍 | E12. 宿舍 | W4. 宿舍 | W17. 宿舍 |
| E5. Techno | E13. 宿舍 | W5. 宿舍 | W18. 宿舍 |
| E6. 宿舍 | E14. 宿舍 | W6. 宿舍 | W19. 宿舍 |
| E7. 宿舍 | E15. 宿舍 | W7. 宿舍 | W20. 宿舍 |
| E8. 宿舍 | E16. 宿舍 | W8. 宿舍 | W22. 宿舍 |
| E8-1. 宿舍 | | W9. 宿舍 | |
| | | W10. 宿舍 | |
| | | W11. 宿舍 | |

曾坪校区



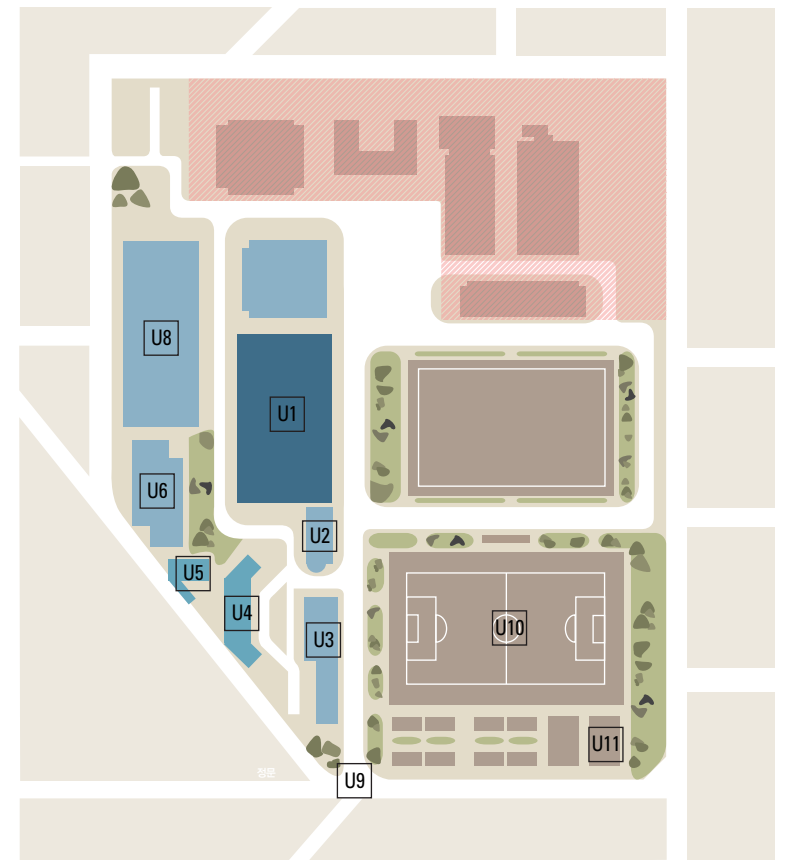
- | | |
|--------------|-------------------|
| 1. 宿舍 | 9. 宿舍 |
| 2. 宿舍 | 10. BTL 宿舍 |
| 3. 宿舍 | 11. 宿舍 |
| 4. 宿舍 | 12. 宿舍 |
| 5. 宿舍 | 13. 宿舍 |
| 6. 宿舍 | 14. 宿舍 |
| 7. 宿舍 | 15. 宿舍 |
| 8. 宿舍 | 16. 宿舍 |



义王校区



- | |
|----------------|
| U1. 宿舍 |
| U2. 宿舍 |
| U3. 宿舍 |
| U4. 宿舍 |
| U5. 宿舍 |
| U6. 宿舍 |
| U8. 宿舍 |
| U9. 宿舍 |
| U10. 宿舍 |
| U11. 宿舍 |



Student **FIRST**

韩国交通大学整装待发的今天

是 0« ãñú ½ìóýüÄÖ,ĐÃ' À'



KNUT

www.ut.ac.kr

blog.naver.com/cjnupr

www.facebook.com/knutpr

忠州校区 | 27469 忠清北道 忠州市 大召院面 大學路 50

曾坪校区 | 27909 忠清北道 曾坪郡 曾坪邑 大學路 61

义王校区 | 16106 京畿道 義王市 鐵道博物館路 157



國立韓國交通大學校
KOREA NATIONAL UNIVERSITY OF TRANSPORTATION